

教育部98年設置各鄉鎮市區樂齡  
學習資源中心注意事項

教育部社會教育司提供

98年5月25日



# 背景說明

## 一、國內人口逐年高齡化

 98年3月達**10.48%** 〈241萬6,465人〉

**145年將達到37.5%約761萬人**

## 二、國人壽命延長,退休年齡屢創新低

 2007年兩性的**平均壽命為78.5歲**

而平均退休年齡為55.2歲

 國人約有**23年**的退休生活須面對！



# 退休警訊

國人退休後，沒有妥適退休規劃

可能面臨五個「**NO**」！

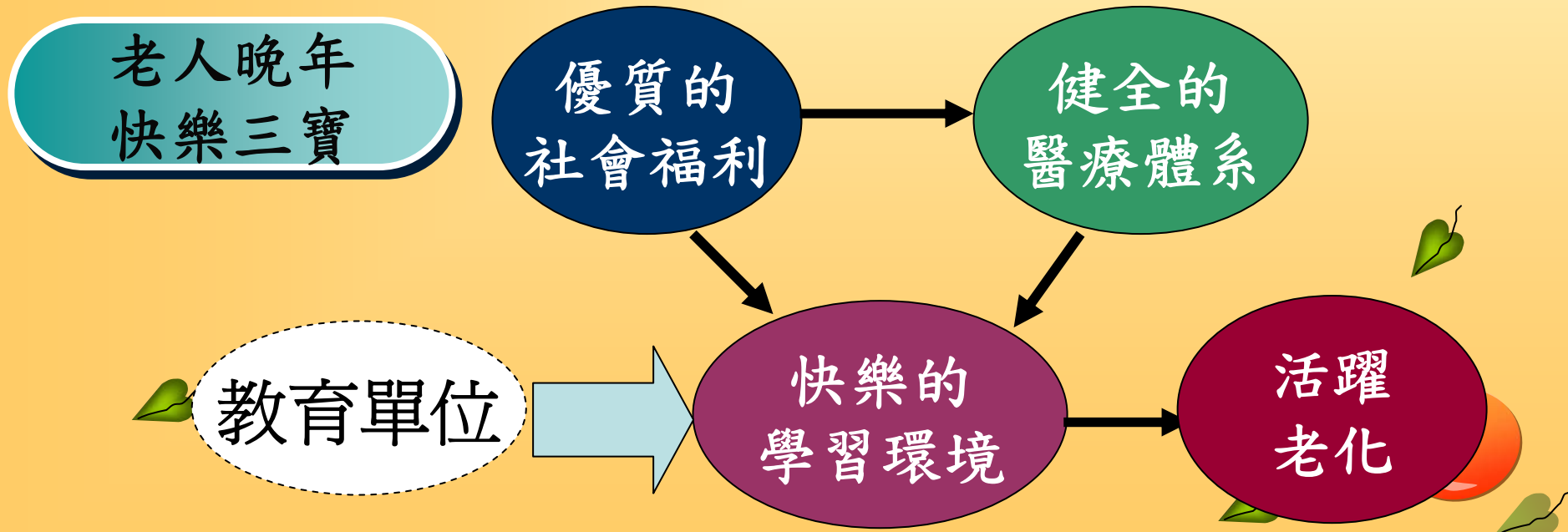
- 沒地方可去
- 沒生活重心
- 沒工作外的嗜好
- 沒工作外的人際網絡
- 退休後該做什麼沒概念



資料來源:林麗惠副教授

# 教育單位能夠協助老人什麼？

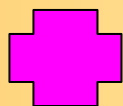
- 老人的議題中，社會福利及醫療衛生問題是比較受到關注的，然而提供老人有意義的教育學習活動，將有助於國民身體健康，並促進積極老化。



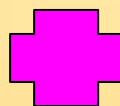
# 教育部老人教育推動理念

活躍老化觀念  
(active ageing)

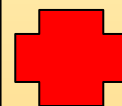
健康



參與



安全



學習

延緩國民老化  
減少醫療開銷

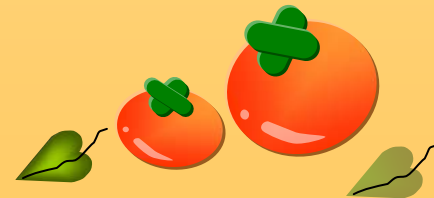
開發老年人力  
社會參與自主

促進代間和諧  
減少家庭衝突

參考資料:林麗惠副教授

# 前言

➤ 教育部為落實邁向高齡社會老人教育政策白皮書，老人教育政策之推動策略之一建構老人終身學習體系，及之八增設老人教育學習場所。以建立近便性的親老學習空間為目標，設置樂齡學習資源中心。



# 前言

- **97年**結合地方之學校、公共圖書館、社教機構、社區活動中心、民間團體等場地，分**3年**規劃設置**368**鄉鎮市區樂齡學習資源中心，共設置**104**所資源中心，開設老人學習課程，讓老年人**快樂學習而忘齡**。
- **98年**預計再增設**130**所，目標值達到**234**所。



# 樂齡學習資源中心與文康中心不同之處

教育及學習功能  
如辦理各項學習

彙整學習資源功能  
如該區學習訊息

促進代間和諧  
如辦理世代活動

鼓勵老人參與志工  
如社區文化講解

樂齡學習  
資源中心



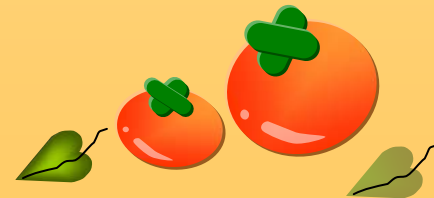


# 樂齡學習資源中心空間設置條件

- 補助對象應遴選並評估鄉鎮市區適合辦理之單位。

- 應提供一樓空間或有電梯抵達之其他樓層。

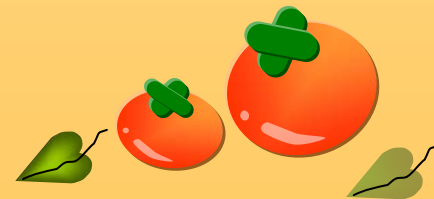
- 建築物應考量空間安全、消防設施，無障礙空間，並不得選擇臨時搭建之建物。



# 設置後之輔導機制(一)

教育部

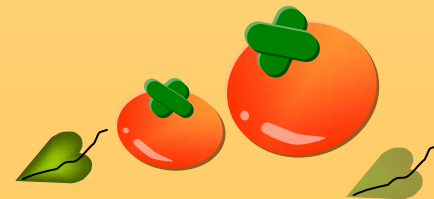
1. 成立督導輔導團及分區聯盟
2. 研編工作手冊及教材
3. 辦理分區培訓工作
4. 召開分區年終檢討
5. 召開全國性觀摩研討會
6. 研訂獎勵機制



# 設置後之輔導機制(二)

地方政府

1. 成立單一聯繫窗口
2. 定期訪視及督導樂齡中心
3. 成立地方性老人教育輔導小組  
或委員會
4. 訪視樂齡中心及召開聯繫會報
5. 提供行政資源
6. 按月彙整提報各樂齡中心成果,  
了解執行成效



# 設置後之運作機制

樂齡中心



1. 組成經營團隊
2. 規劃宣導性、推廣性、系列性及主軸性課程
3. 結合大學形成專業聯盟
4. 培訓及組織志工組織
5. 主動行銷宣傳樂齡學習



# 樂齡中心規劃注意事項

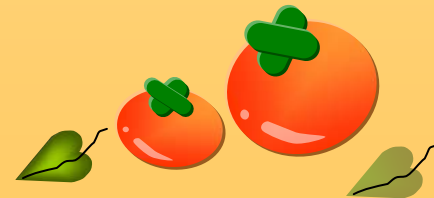
老人不喜歡學習的因素：

- 無法突破人老了,還要學習的觀念
- 對於機構所設計之課程沒興趣
- 交通不方便及離家遠
- 學習體系與內涵的缺乏
- 老師不了解老人的學習心態
- 學習空間不舒適




# 樂齡中心注意事項

- 資源整合：教育部在每一鄉鎮市區僅設置1所中心，中心應具有社會資源整合能力，協助調查該鄉鎮市區老人相關資源，並彙整後請地方政府承辦窗口上傳本部老人教育學習網。
- 空間舒適性：避免購置無靠背或不舒適之設備，另需將中心佈置為老年人隨時都喜歡而且可以來的環境。



# 樂齡中心注意事項

- 課程規劃：分爲系列課程、宣導課程、特色課程、志工培訓課程及深耕及增能課程。

 1.系列課程：所設計之課程應於第一堂課安排講述樂齡族學習之重要性及相關主題。

2.宣導課程：應規劃及辦理高齡社會樂齡族學習之重要性及相關主題講座至少五場。

 3.特色課程：結合當地產業特色之實作課程

4.志工培訓課程：基礎訓練、特殊訓練、成長課程。

 5.深耕及增能課程：以培植在地化專業人員及扶植志工組織。



# 樂齡中心注意事項

- 課程講師：所聘請之講師須於該課程具有專業水準且懂得老人學習心理之師資，並請於課程結束後，調查學員學習情形及滿意度，作為未來聘用之參考。
- 志工培訓：應招募志工協助中心活動，並以領有志願服務手冊為未來規劃。





# 樂齡中心注意事項

- 經費運用：中心經費運用必須受縣市政府督導，務必將本部所補助之經費單獨列冊，俾教育部或縣市政府會計單位查核，各項經費務必確實依核定之計畫使用。
- 相關經費使用規定請參閱本部經費核撥結報作業要點。



# 樂齡中心注意事項

- 網路運用：相關事項皆公布於教育部老人教育學習專區

〈 <http://moe.senioredu.moe.gov.tw> 〉各樂齡中心所擬訂之課程及成果資料，每個月**5**日前需傳送地方政府，以利地方政府上傳至網站公布，教育部亦不定期公布相關訊息。

- 配合督導訪視：教育部將於**99**年辦理訪視事宜，務請各樂齡中心配合辦理。

